



Η Ελάτεια πάντα ήταν υδρόχαρη και χλωρή, λόγω των υδροαποθεμάτων του Καλλιδρόμου Όρους, αλλά με αυξανόμενες συνεχώς, ανάγκες αγροτικής και οικιακής υδροδότησης, λόγω της πληθυσμιακής αυξήσεως και των αλλαγών, των καλλιεργητικών μεθόδων και της παραδοσιακής, οικιακής οικονομίας.

Παρά τις πρωτοποριακές αλλαγές και κατασκευές, του Δημάρχου Κοτοπούλη, πρό του 1900, το πρόβλημα εμφανιζόταν, συμβαδίζοντας με τις καταναλωτικές ανάγκες. Η κατασκευή μεγάλης υδατοδεξαμενής, το 1930, χρειαζόταν ισχυρότερο εξωτερικό δίκτυο μεταφοράς, όπως η προκήρυξη του τότε προέδρου Ελάτειας, Αθανασίου Δημητρακοπούλου (Κοντύλη) αναφέρει, στην Εφημερίδα Λαϊκή Φωνή (5-8-1930). Το ζήτημα αυτό, ήταν αιτία αντιπαρθέσεων και διενέξεων τότε...με απρόβλεπτες διαστάσεις. Καταχωρείται όμως εδώ και πιστοποιείται, η φροντίδα της τοπικής ηγεσίας, για την λύση του προβλήματος, ως ιστορικό τεκμήριο (Φωτο 1- 2 - 3 -4 -5). Είχε προηγηθεί όμως, όπως μάς ενημερώνει, ο ανταποκριτής στην Ελάτεια τότε, της καθημερινής έγκριτης εφημερίδας των Αθηνών ΕΜΠΡΟΣ, εργώδης διεργασία, της ισχυρής ομάδος νέων προοδευτικών, της Ελατείας, όπως οι Φιλόδενδροι, οι Τεχνίτες και λοιπά, ανανεωτικά στοιχεία της εποχής, (φωτο 5 εφημερίδα Εμπρός 2/7/1928 σελίδα 6). Όμως η ιστορία της υδρονομίας και της υδρεύσεως, στην πλουτοπαραγωγική χώρα της Ελάτειας, είναι αρχαία, όσο και η ίδια, αφού η Πόλη, διέθετε τρία υδραγωγεία, * τών οποίων τα ίχνη, είναι ακόμη ορατά, στα ερείπια του αρχαίου Άστεως. Οι πόλεμοι, οι κατάστροφές, οι δηλώσεις, πού...είς γήν έφεραν.. τα μνημειακά δείγματα πολιτισμού, άφησαν άθικτα τμήματα των υδροδοτικών δικτύων, να λειτουργούν υπογείως και να "σκάνε", όπως ο Καναλάκος, η Γκιολμπερη, ο Αγιώργης και η ταλαιπωρημένη Λευτόβρυση, και, να εμφανίζονται, σε διάφορα σημεία. Η σημασία και για τούς, κατά καιρούς δυνάστες, τοπάρχες, Λατινούς, Οθωμανούς και όσους οι στέπες της Ασίας και τα δάση του Βορρά, κατέθιναν νότια, του ευλογημένου νερού, ήταν ζωτική και εξ αυτών οι πλέον προοδευτικοί και ευφάνταστοι, χρησιμοποιώντας παλαιές μεθόδους ή εκσυγχρονίζοντας ότι υπήρχε, φρόντιζαν, να ανακαλύπτουν και να επαναφέρουν. Η Ελάτεια, τύχη αγαθή, ευτύχησε να διασώσει ένα υδρογέφυρο, μο-

ΤΑ ΥΔΡΑΓΩΓΕΙΑ, Η ΔΕΞΑΜΕΝΗ, ΤΟ ΥΔΡΟΓΕΦΥΡΟ ΚΑΙ...ΤΟ ΧΑΒΟΥΖΙ

Γράφει ο Παν. Γεωρ. Δημάκης, Υπεύθυνος Ιστορικού Αρχείου Δήμου Αμφικλείας Ελατείας • Email: pgdimakis@gmail.com

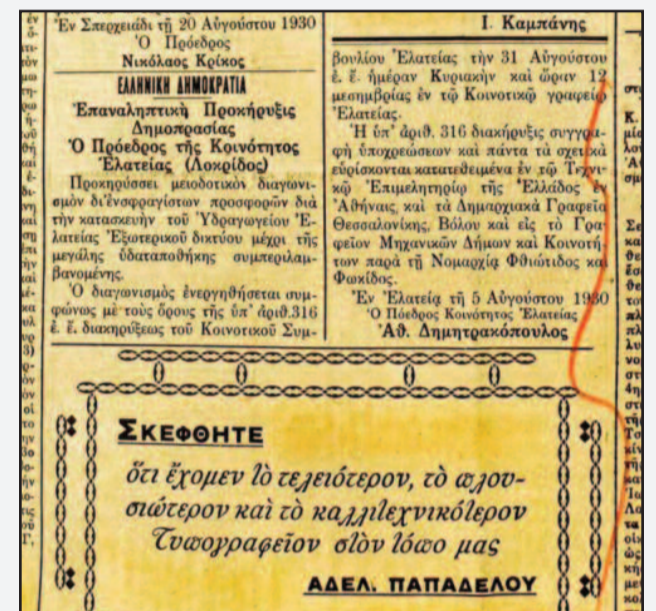
νότοξο, θολωτό, το Τρανό Γεφύρι,** μεταφοράς νερού, με ενσωματωμένους πηλοσωλήνες (κιούγκια), φωτο 2 - 3, πού ένωνε, τις δύο όχθες του ανατολικού "ρέματος". πού μερικοί αποκαλούσαν Ρέμα του Μεγάλου Βοδιού και οδηγούσε το νερό, από την πηγή Μάνα, αλλά και μία απόπειρα, μαστεύσεως της 'Α'φ'σου, (Αβυσσος), και, των πηγών της, (Ρέμα μικρού Βοδιού), σε υδαταποθήκη, στο Χαβούζι, όπως το αποκαλούσαν, σε χωράφι του Κοντοθανασοπούλου (Βρακά), βόρεια του οικισμού, στα κράσπεδα του λόφου Τούμπανος. Σήμερα δεν υπάρχει πιά, αλλά είναι γνωστό, από περιγραφές, ως ένα ημιυπόγειο ωσειδές κτίσμα, στεγανοποιημένο με κουρασάνι, πού το τοποθετεί, στα ύστερα Βυζαντινά χρόνια. Η καταστροφή της κατασκευής αυτής, μάς στερεί μία ασφαλή χρονολόγηση και του οικισμού Δραχμανίου, εκτός των γνωστών Οθωμανικών καταστίχων. Άς είναι, η διαδρομή του νερού, άρχιζε από την πηγή Μάνα, στο Μοναστηράκι του Αγίου Λουκά, συνέχιζε παράλληλα με το Ρέμα, μέχρι το Τρανό Γεφύρι και περνούσε βόρεια, του παλαιού νεκροταφείου της Ελάτειας, της Παναγίας, συνεχίζοντας δυτικά, στα κράσπεδα του λόφου, μέχρι το Χαβούζι. Στο Τρανό Γεφύρι, κατέληγε, στενός ημιονικός, αγροτικός δρόμος και από εκεί, περνούσαν τα έμπορτα ζώα, οι αγρότες, ποιμένες, ξυλοκόποι κ.λ.π. Η κατασκευή του, από πελεκητούς ημίεργους λίθους, είναι αμελής και παραπέμπει, στην Μέση τουρκοκρατία.

Ο δρόμος του ήταν στενός, με χαμηλό τειχίο (parapet), και οδηγούσε στην αντίπερα όχθη και στα Γιαννακοπλεια χωράφια, την Καλογερού, τα Παλιάμπελα, το Λευτιάνο, τα Β'κουλιά, κ.λ.π. Τα παλαιά Γεφύρια και Γεφυράκια, όπως πάντα, ένωναν δύο όχθες, δύο κόσμους και ήταν τόποι κυκλοφορίας ιδεών και ειδών και προϊόντων, ιερά σημεία και μνημεία, φορτωμένα με μύθους, προλήψεις, ένδοξες ή καθημερινές ιστορίες, ο δε σεβασμός στην ύπαρξη, την προστασία και την ανάδειξη τους, θεωρείται αυτονόητος.

Δυστυχώς, τα Γεφύρια της Ελάτειας, δεν είχαν μέχρι σήμερα, Καλή Τύχη, ελπίζουμε πάντα όμως στις επερχόμενες γενιές και σ' αυτές απευθύνεται και η μικρή τούτη ενημέρωση.

* Ένα από τα διασωθέντα, επί του παρόντος, ίχνος σαφές, από τα αρχαία υδραγωγεία της Ελάτειας.

** Η Ελληνική ονομασία Τρανό Γεφύρι, είναι εν πράγμασι, καθοδηγητικός μίτος και για τούς οικοδόμους του, αντίθετα με την ξενική Χαβούζι.



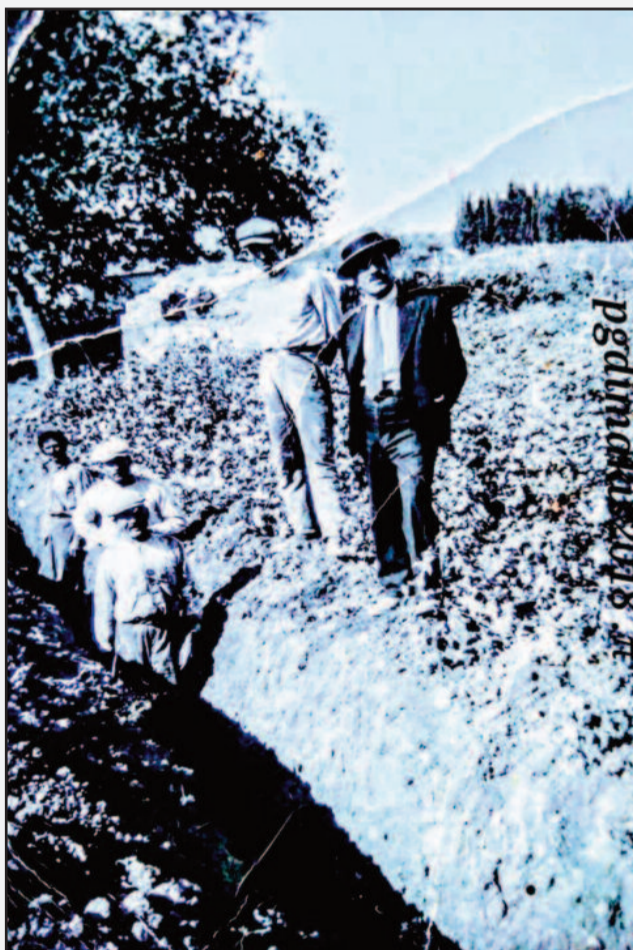
Φωτο 1. Η διακήρυξη της 5/8/1930, του διαγωνισμού εξωτερικού δικτύου, στην εφημερίδα Λαϊκή Φωνή.



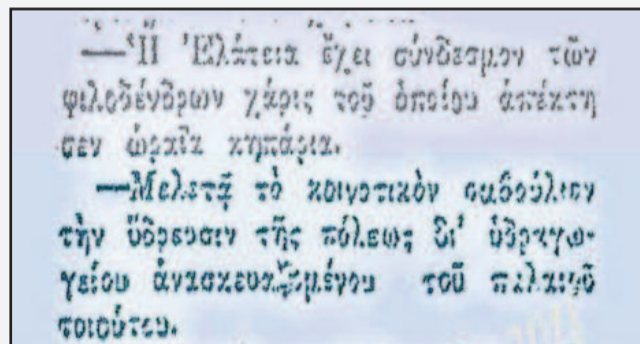
Φωτο 2-3 Αυτό ήταν το Τρανό Γεφύρι το 2011 και στην επόμενη το 2014. Το 2017 δεν μπόρεσα να το εντοπίσω. Ποιός γνωρίζει;



Η φωτο 5 είναι πολύτιμα χρονολογημένη και αποτελεί αμάχητο ιστορικό τεκμήριο και αποτελεί σπάνιο δείγμα, εκτέλεσης δημοσίων εργασιών, στην χώρα της Ελατείας. Υδραγωγείον 1935.



Φωτο 4. Η διαδρομή του ορύγματος, του νέου Υδραγωγείου, άρχιζε από την πηγή Μάνα, ίσως να είχαν γίνει και δοκιμαστικές, απόπειρες μαστεύσεως, βορειότερων μικροπηγών (ματιών) ανεπιτυχείς... ήδη ο υδροφόρος ορίζοντας έχει ταπεινωθεί. Η φωτογραφία του ορύγματος, στην παρειά του ημιονικού δρόμου, απεικονίζει τον τότε δήμαρχο Λ. Χ. Δημακίδη, να επιστατεί, μάλλον με τον εργολάβο, στην εκσκαφή, με τους τρεις, μη αναγνωρισίμους εργάτες. Στην διαδρομή, στην δεξιά πλευρά, μάλιστα είχε αποκαλυφθεί, ακέφαλο μαρμάρينو άγαλμα, του οποίου αγνοείται η τύχη. Ο χώρος είναι, εκτός των τειχών της πόλης, αλλά κηρυγμένος με προστασία του Αρχαιολογικού νόμου.



Φωτο 6. Η εφημερίδα Εμπρός του 1928, μάς ενημερώνει, για τις στοχεύσεις και τις διεργασίες.



φωτο 7